



ResMed

AirFit™ **N20**
CLASSIC

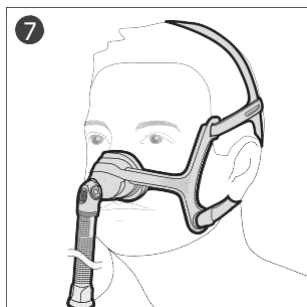
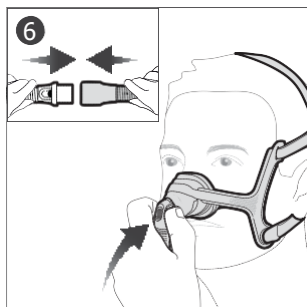
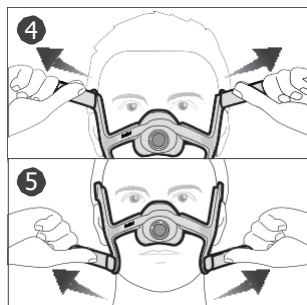
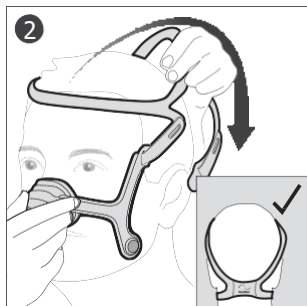
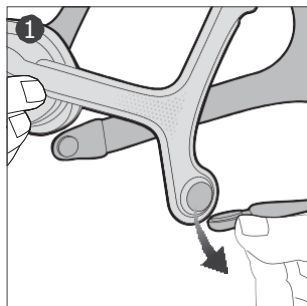
Mască nazală



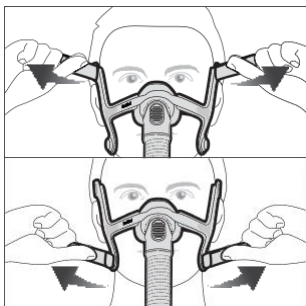
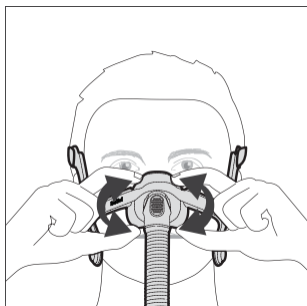
Ghid de utilizare
Română

Așezarea măștii

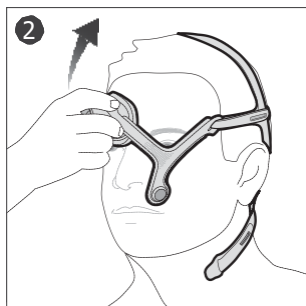
Rx Only



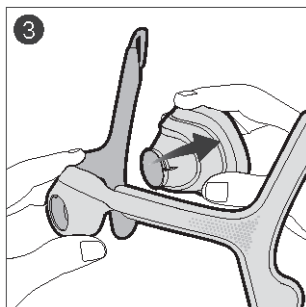
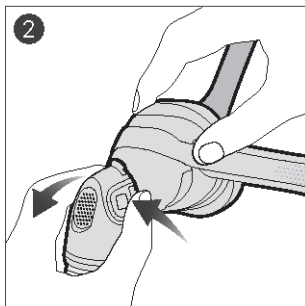
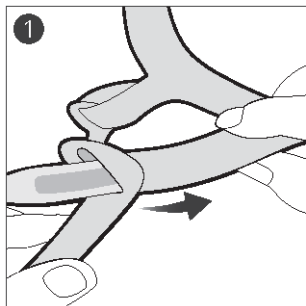
Reglarea măștii



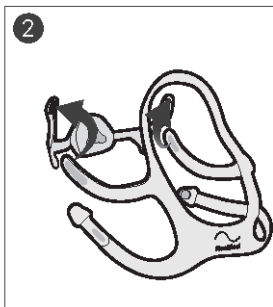
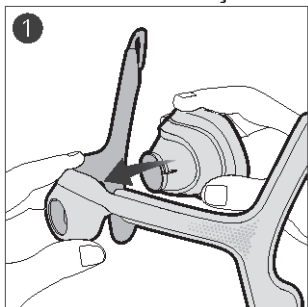
Scoaterea măștii



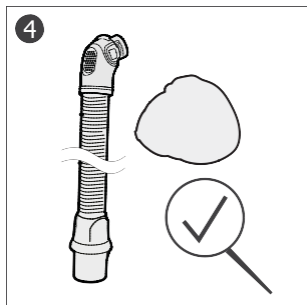
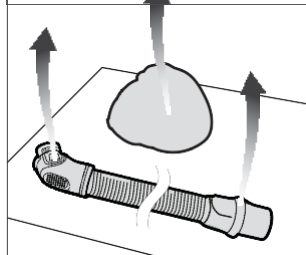
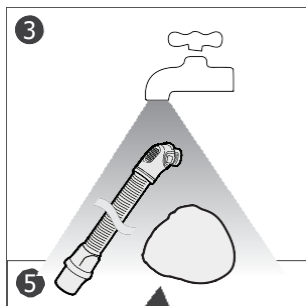
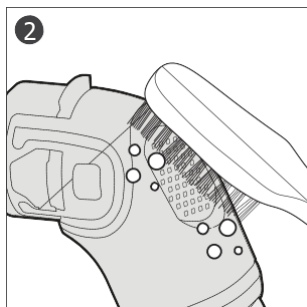
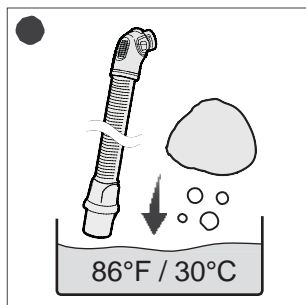
Demontarea măștii



Reasamblarea măștii



Curățarea măștii acasă



AirFit™ N20

Mască nazală

Vă mulțumim că ați ales masca AirFit N20. Acest document oferă instrucțiuni de utilizare a măștilor AirFit N20 și AirFit N20 pentru femei, denumite împreună AirFit N20 pe parcursul acestui manual.

Utilizarea ghidului

Vă rugăm să citiți ghidul în întregime înainte de utilizare. Atunci când urmați instrucțiuni, consultați imaginile de la începutul ghidului.

Utilizarea prevăzută

AirFit N20 canalizează în mod neinvaziv fluxul de aer către un pacient de la un dispozitiv cu presiune pozitivă continuă a aerului (PAP), precum un sistem cu presiune pozitivă continuă a căilor respiratorii (CPAP) sau cu două nivele de presiune pozitivă pentru căile respiratorii.

Sistemul AirFit N20:

- este destinat utilizării de către pacienții cu o greutate de peste 30 kg, cărora le-a fost prescris tratament cu presiune pozitivă pentru căile respiratorii
- este destinată reutilizării de către un singur pacient la domiciliu și reutilizării de către mai mulți pacienți în mediul spitalicesc/instituțional.

AVERTISMENT:

Magneții sunt utilizați în hamul inferior și pe cadrul aparatului AirFit N20. Asigurați-vă că atât cadrul, cât și hamul sunt ținute la cel puțin 50 mm de orice implant medical activ (de exemplu, stimulator cardiac sau defibrilator), pentru a evita posibilele efecte ale câmpurilor magnetice localizate. Câmpul magnetic este mai mic de 400 mT.

Contraindicații

Utilizarea măștilor având componente magnetice poate fi contraindicată la unii pacienți cu următoarele condiții preexistente:

- o clemă hemostatică metalică implantată la nivelul capului pentru a trata un anevrism
- așchii metalice în unul sau în ambii ochi, ca urmare a unei leziuni oculare prin penetrare.

INDICAȚII GENERALE

- Clapetele de aerisire trebuie să fie menținute curate.
- Masca trebuie să fie utilizată numai cu CPAP sau cu sisteme cu două nivele de presiune pozitivă recomandate de către un medic sau un terapeut respirator.
- Masca nu trebuie să fie utilizată decât dacă dispozitivul este pornit. Odată ce ați instalat masca, asigurați-vă că dispozitivul suflă aer. Explicație: CPAP și dispozitivele cu două nivele de presiune pozitivă sunt destinate a fi utilizate cu măști speciale (sau conectori) care au clapete de aerisire pentru a permite un debit continuu de aer din masca. Atunci când dispozitivul este pornit și funcționează corespunzător, aerul nou de la dispozitiv conduce aerul expirat afară prin orificiile de aerisire ale măștii. Cu toate acestea, atunci când dispozitivul nu funcționează, prin mască va fi distribuit aer proaspăt insuficient, iar aerul expirat poate fi reinspirat. Reinspirarea aerului expirat mai mult de câteva minute poate duce, în anumite circumstanțe, la sufocare. Acest lucru se aplică la majoritatea modelelor de dispozitive CPAP sau cu două niveluri de presiune.
- Urmați toate precauțiile la utilizarea de oxigen suplimentar.
- Debitul de oxigen trebuie să fie oprit când CPAP sau sistemul cu două niveluri de presiune nu funcționează, astfel încât oxigenul neutilizat să nu se acumuleze în interiorul dispozitivului și să creeze un risc de incendiu.
- Oxigenul susține arderea. Nu trebuie să fie utilizat oxigen în timp ce fumați sau în prezența unei flăcări deschise. Utilizați oxigen numai în încăperi bine ventilate.
- La un debit fix al oxigenului, concentrația de oxigen inhalat variază, în funcție de diverși factori, precum setările de presiune, modelul de respirație al pacientului, masca, punctul de aplicare și rata de scurgere. Acest avertisment se aplică la majoritatea modelelor de dispozitive CPAP sau cu două niveluri de presiune.
- Specificațiile tehnice privind masca sunt destinate personalului medical, pentru a verifica dacă sunt compatibile cu sistemele CPAP sau cu două niveluri de presiune pozitivă. Dacă este utilizată în afara specificațiilor sau dacă cu dispozitive incompatibile, etanșeitățile și confortul măștii ar putea să își piardă din eficiență, terapia nu mai este optimă, iar distribuția și viteza de distribuție pot afecta funcționarea sistemului CPAP sau a celui cu două niveluri de presiune pozitivă.
- Întrerupeți folosirea măștii dacă aveți ORICE reacție adversă la utilizarea acesteia și consultați medicul sau terapeutul pe probleme de somn.
- Folosirea măștii poate să cauzeze dureri de dinți, gingii sau să agraveze o afecțiune dentară existentă. Dacă apar simptome, consultați dentistul sau medicul.

- Ca la toate măștile, la presiuni reduse ale CPAP, poate apărea reaspirarea.
- Consultați manualul dispozitivului CPAP sau cu două niveluri de presiune pozitivă pentru detalii despre setările și informații operaționale.
- Îndepărtați toate ambalajele înainte de a utiliza masca.
- Masca trebuie utilizată sub supraveghere calificată de către utilizatorii care nu sunt în măsură să își scoată masca singuri.
- Această mască nu este destinată utilizării la pacienții cu reflexe laringiene afectate sau care suferă de alte afecțiuni care îi predispun la aspirație în caz de regurgitare sau vomă.
- Evitați conectarea produselor flexibile din PVC (de exemplu, tuburi din PVC) direct la orice parte a măștii. PVC-ul flexibil conține elemente care pot afecta materialele din care este realizată masca și pot provoca fisuri sau spargerea componentelor.³
- Linia N20 a măștilor nazale CPAP nu este destinată utilizării concomitente cu medicamente nebulizante care stau în calea aerului măștii/tubului.
- Masca are o caracteristică de siguranță constând într-un port de evacuare care permite respirația normală. Masca nu trebuie să fie purtată dacă această caracteristică de siguranță este deteriorată sau lipsește.

Utilizarea măștii

Atunci când utilizați masca cu dispozitive CPAP sau cu două niveluri de presiune pozitivă de la ResMed, care au opțiuni de configurare pentru mască, consultați secțiunea Specificații tehnice din acest ghid de utilizare pentru a vedea setările corecte.

Pentru o listă completă a dispozitivelor compatibile pentru această mască, consultați Lista de compatibilitate mască-dispozitive pe site-ul www.resmed.com/downloads/masks. Dacă nu aveți acces la internet, vă rugăm să contactați reprezentantul ResMed.

Așezarea măștii

1. Răsuciți și trageți ambele cleme magnetice de pe cadru.
2. Cu ambele curele inferioare ale hamului eliberate, țineți masca înspre față și trageți hamul peste cap.

Verificarea hamului:

Asigurați-vă că logo-ul ResMed de pe ham este orientat în sus la fixarea hamului.

3. Aduceți curelele inferioare sub urechi și prindeți clema magnetică pe cadru.

4. Slăbiți clemele de fixare de pe partea superioară a curelelor hamului. Reglați curelele în mod egal, până când masca se așează confortabil imediat deasupra nasului. Reatașați clemele de fixare.
5. Slăbiți clemele de fixare de pe curelele inferioare ale hamului. Reglați curelele în mod egal până la stabilizarea măștii. Reatașați clemele de fixare.
6. Conectați tubul de alimentare cu aer al dispozitivul la tubul scurt. Cuplați cotul la mască, apăsând butoanele laterale și împingând cotul în mască, asigurându-vă că se fixează cu declic pe ambele laturi.
7. Masca și hamul trebuie să fie poziționate ca în imagine.

Reglare

Dacă este necesar, reglați ușor poziția măștii cât mai confortabil posibil. Asigurați-vă că perna nu este îndoită și hamul nu este răsucit.

1. Porniți dispozitivul astfel încât să distribuie aer.

Recomandări privind reglarea:

- ✓ Pentru a elimina eventualele scurgeri în partea superioară a măștii, reglați curelele superioare ale hamului. În partea de jos, reglați curelele inferioare ale hamului. Reglați-le doar atât cât să asigure o etanșare confortabilă.
- ✓ Reglarea curelei superioare este cheia pentru etanșare și confort.
- ✓ Nu strângeți prea mult curelele inferioare, deoarece acestea servesc în principal pentru a menține pernuța în poziție.

Scoaterea măștii

1. Răsuciți și trageți ambele cleme magnetice de pe cadru.
2. Scoateți masca de pe față și spate pe deasupra capului.

Demontare

Dacă masca este conectată la dispozitivul dvs., deconectați tubul de aer al aparatului de la tubul scurt.

1. Slăbiți clemele de fixare de pe partea superioară a curelelor hamului. Trageți curelele de pe cadru.

Sfat: Păstrați clemele magnetice atașate la curelele inferioare ale hamului, pentru a distinge ușor curelele superioare de cele inferioare la reasamblare.

2. Demontați cotel de la mască, apăsând butonul lateral și trăgând de cot.
3. Țineți cadrul prin plasarea degetului mare peste fanta laterală. Scoateți pernuța de pe cadru.

Reasamblare

1. Împingeți pernuța în cadru. Cadrul are o formă care permite introducerea pernuței într-un singur mod.
2. Cu logo-ul ResMed de pe ham îndreptat în sus și spre exterior, introduceți curelele hamului din partea de sus în fantele de pe cadru din interior spre exterior. Pliăți-le una peste alta pentru a le securiza.

Curățarea măștii acasă

Este important să urmați pașii de mai jos pentru a obține performanțe maxime de la masca dumneavoastră.

AVERTISMENT:

- Ca parte a unei igiene adecvate, urmați mereu instrucțiunile de curățare și folosiți un detergent lichid delicat. Unele produse de curățare pot să deterioreze masca, componentele și funcționarea acestora sau să lase vapori reziduali nocivi, care ar putea fi inhalați dacă nu clătiți temeinic.
- Curățați în mod periodic masca și componentele acesteia pentru a-i menține calitatea și pentru a preveni dezvoltarea germenilor care vă pot afecta negativ sănătatea.

ATENȚIE:

Dacă observați orice deteriorare vizibilă a unei componente a sistemului (fisurare, decolorare, crăpare etc.), componenta respectivă trebuie îndepărtată și înlocuită.

Zilnic/După fiecare utilizare:

Înainte de curățare, dezasamblați componentele măștii conform instrucțiunilor de dezasamblare.

1. Înmuiați și agitați pernuța, cotul și tubul scurt în apă caldă (aproximativ 30 °C), folosind un detergent lichid ușor până la 10 minute.
2. Curățați componentele cu o perie cu fire moi, acordând o atenție deosebită găurilor mici de aerisire ale cotului.
3. Clătiți bine componentele sub apă potabilă caldă.
4. Verificați fiecare componentă pentru a vă asigura că este curată și nu prezintă urme de detergent. Dacă este necesar, repetați spălarea.
5. Lăsați componentele să se usuce în lumina directă a soarelui înainte de asamblare.

Săptămânal:

Clemele magnetice pot fi lăsate montate pentru spălare.

1. Înmuiați și agitați curelele separate ale hamului și cadrul în apă caldă (aproximativ 30 ° C) folosind un detergent lichid delicat, până la 10 minute.
2. Pentru a clăti componentele, clătiți-le în mod repetat sub jet puternic de apă caldă potabilă, până când ați îndepărtat toate urmele de detergent.
3. Stoarceți componentele pentru a elimina excesul de apă.
4. Lăsați componentele să se usuce în lumina directă a soarelui înainte de asamblare.

Pregătirea măștii între pacienți

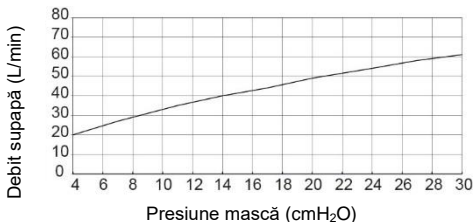
Pregătiți masca atunci când o utilizați de la un pacient la altul. Instrucțiunile de curățare, dezinfectie și sterilizare sunt disponibile pe site-ul www.resmed.com/downloads/masks. Dacă nu aveți acces la internet, vă rugăm să contactați reprezentantul ResMed.

Remedierea defecțiunilor

Problemă/cauză posibilă	Soluție
Masca este prea zgomotoasă.	
Grila de ventilație este murdară.	Curățați grila conform instrucțiunilor.
Masca este asamblată incorect.	Demontați masca, apoi reasamblați-o urmând instrucțiunile.
Masca prezintă scurgeri.	Reașezați sau re poziționați masca. Reglați curelele pentru a apropia masca de față și pentru a îmbunătăți etanșeizarea. Verificați dacă masca este asamblată corect.
Masca prezintă scurgeri în jurul feței.	
Masca nu este poziționată corect.	Verificați dacă indicatorul de dimensiune al măștii este îndreptat în jos în partea inferioară a pernuței de-a lungul bazei nasului.
Este posibil ca masca să fi fost montată incorect.	Trageți masca de pe față și re poziționați-o, asigurându-vă că nasul este înconjurat complet de colțurile inferioare ale măștii. Dacă este necesar, reglați curelele hamului pentru a menține masca în poziția corectă.
Pernuța poate fi murdară.	Curățați pernuța conform instrucțiunilor.
Membrana pernuței este îndoită sau pliată.	Îndepărtați sau montați la loc masca, conform instrucțiunilor de montare. Asigurați-vă că ați poziționat corect pernuța pe nas, înainte de a trage peste cap hamul. Nu lăsați masca să alunece pe față în timpul poziționării, deoarece acest lucru poate duce la plierea sau curbarea pernuței.
Masca nu este strânsă corect.	Asigurați-vă că toate curelele hamului nu sunt prea strânse sau prea slabe. Veți constata că această mască nu trebuie să fie strânsă la fel de mult ca alte măști nazale. Asigurați-vă că nu sunt răsucite curelele hamului.
Masca ar putea avea mărimea gresită	Discutați cu clinicianul dvs.
Masca nu se fixează bine.	
Masca este asamblată incorect.	Demontați masca, apoi reasamblați-o urmând instrucțiunile.
Masca ar putea avea mărimea greșită.	Discutați cu clinicianul dvs.

Specificații tehnice

Curbă de presiune Masca conține ventilație pasivă ca protecție împotriva reînspirării. Ca urmare a variațiilor de fabricație, debitul la clapetă poate varia.



Presiune (cm H ₂ O)	Debit (L/min)
4	20
7	27
11	35
14	40
17	44
20	49
24	54
27	58
30	61

Informații spațiu mort	Spațiul fizic mort este volumul gol al măștii până la capătul conectorului pivotant. Dacă se utilizează pernele mari, acesta este de 103,3 mL.
Presiune de tratament	4-30 cm H ₂ O
Rezistență	Scăderea presiunii măsurate (nominală) la 50 L/min: 0,3 cm H ₂ O la 100 L/min: 1,3 cm H ₂ O
Condiții de mediu	Temperatură de funcționare: 41°F-104°F (5°C - 40°C) Umiditate de funcționare: 15%-95% fără condens Temperatură de depozitare și de transport: între -4°F și +140°F (între -20°C și +60°C) Umiditate de depozitare și transport: până la 95% fără condens
Sunet	Valori declarate ale emisiilor de zgomot din 2 numere, conform normei ISO 4871. Nivelul de putere acustică ponderat A al măștii este de 24 dBA, cu o incertitudine de 3 dBA. Nivelul de presiune acustică ponderat A al măștii la o distanță de 1 m este de 16 dBA, cu o incertitudine de 3 dBA.
Dimensiuni brute	13.3" (Î) x 11.4" (I) x 6.4" (D) (339 mm (Î) x 291 mm (I) x 162 mm (D)) Mască complet asamblată cu tub scurt și conector pivotant, fără curelele de fixare pe cap.

Comisia internațională pentru protecția împotriva radiațiilor neionizante (ICNIRP) Măștile utilizați la această mască respectă orientările Comisiei internaționale pentru protecția împotriva radiațiilor neionizante (ICNIRP) în materie de utilizare de către publicul larg.

Durata de viață Durata de viață a măștii AirFit N20 depinde de intensitatea utilizării, întreținerii și condițiilor de mediu la care este utilizată sau stocată masca. Întrucât masca și componentele sale sunt de natură modulară, utilizatorul ar trebui să le întrețină și să le verifice în mod periodic și să înlocuiască sistemul măștii sau orice componente, atunci când consideră că este necesar sau conform „criteriilor vizuale de verificare a produselor” enumerate în secțiunea „Curățarea măștii la domiciliu” din acest ghid. Consultați secțiunea „Componentele măștii” din acest ghid pentru informații privind modalitățile de comandare a pieselor de schimb.

Opțiunile de setare pentru mască Pentru AirSense, AirCurve și S9: Selectați Pillows (Perne). Pentru alte dispozitive: Selectați SWIFT (dacă este disponibil), în caz contrar, selectați MIRAGE, ca opțiune pentru mască.



Device Setting
Pillows

Note:

- Acest produs nu este fabricat din materiale precum PVC, DEHP, DBP sau BBP.
- Acest produs nu este fabricat din latex derivat din cauciuc natural.
- Producătorul își rezervă dreptul de a modifica aceste specificații fără o notificare prealabilă.

Depozitare

Asigurați-vă că masca este bine curățată și uscată înainte de a o depozita pentru orice perioadă de timp. Depozitați masca într-un loc uscat, ferit de lumina directă a soarelui.

Eliminare

Masca nu conține nicio substanță periculoasă și poate fi eliminată împreună cu deșeurile domestice normale.

Simboluri

Pe produs sau pachet pot apărea următoarele simboluri:

	Numărul de catalog		Cod lot
	Limitarea umidității		Limitarea temperaturii
	Producător		Reprezentant european autorizat
	A se feri de ploaie		În sus
	Mască nazală		Configurare dispozitiv - Perne
	Mărime - Mică (S)		Mărime - Medie (M)
	Mărime - Mare (L)		Fragil, a se manevra cu grijă
	Indică un avertisment sau o avertizare și vă informează asupra unei posibile accidentări sau explică măsuri speciale pentru utilizarea sigură și eficientă a dispozitivului		
	Atenție, consultați documentele însoțitoare		
	Numai cu prescripție (în SUA, legea federală limitează vânzarea acestor dispozitive numai pe bază de prescripție medicală)		

Garanție limitată

ResMed Ltd (denumită în continuare „ResMed”) garantează că masca dumneavoastră ResMed (inclusiv cadrul pentru mască, pernuța, curelele de fixare pe cap și tuburile) nu prezintă defecte de material și de fabricație de la data cumpărării pentru o perioadă de 90 de zile sau, în cazul măștilor de unică folosință, pentru 7 zile. Prezenta garanție este valabilă numai pentru consumatorul inițial. Aceasta nu este transferabilă. În cazul în care produsul prezintă defecte în condiții normale de utilizare, ResMed va repara sau înlocui, la alegere, produsul defect sau oricare dintre componentele acestuia. Garanția limitată nu acoperă: a) orice daune cauzate de utilizarea necorespunzătoare, abuzul, modificarea sau alterarea produsului; B) reparațiile efectuate de orice organizație de service care nu a fost autorizată în mod expres de ResMed să efectueze astfel de reparații; și c) orice deteriorare sau contaminare cauzată cu țigara, pipa, trabucul sau altele similare. Garanția nu este valabilă pentru produsul vândut sau revândut în afara regiunii de achiziție inițială.

Cererile în garanție privind produsele defecte trebuie să fie făcute de consumatorul inițial la punctul de cumpărare.

Prezenta garanție înlocuiește toate celelalte garanții exprese sau implicite, inclusiv orice garanție implicită de vandabilitate sau adecvare pentru un anumit scop. Unele regiuni sau state nu permit limitări în ceea ce privește durata garanției implicite, astfel încât limitarea de mai sus poate să nu se aplice pentru dumneavoastră.

ResMed nu este răspunzătoare pentru nicio pagubă incidentală sau consecventă despre care se pretinde că este rezultatul vânzării, instalării sau utilizării oricărui produs ResMed. Unele regiuni sau state nu permit excluderea sau limitarea daunelor accidentale sau consecvente, astfel încât limitarea de mai sus poate să nu se aplice pentru dumneavoastră. Prezenta garanție vă oferă drepturi legale specifice și puteți avea, de asemenea, alte drepturi care variază de la o regiune la alta. Pentru informații suplimentare privind drepturile de garanție, contactați distribuitorul local ResMed sau biroul ResMed.

Componentele măștii

		AirFit N20	AirFit N20 pentru femei
A	Cot și tub scurt	63565	63565
1	Cot		
2	Butoane laterale		
3	Orificiu de ventilare		
4	Furtun scurt		
5	Conector pivotant		
B	Cadru	—	—
C	Pernuță	63550 (S) 63551 (M) 63552 (L)	63550 (S) 63551 (M) 63552 (L)
D	Curele de fixare pe cap	63560 (S) 63561 (Std) 63562 (L)	63558
6	Cleme magnetice (2 pachete)	63564	63564

	AirFit N20	AirFit N20 pentru femei
7 Curele inferioare de fixare pe cap		
8 Curele superioare de fixare pe cap		
A+B+C		
Cadru	63553 (S) 63555 (M) 63556 (L)	63554 (S)
A+B+C+D		
Sistem complet	63503 (S) 63501 (M) 63502 (L)	63500 (S)

S: Mic

M: Mediu

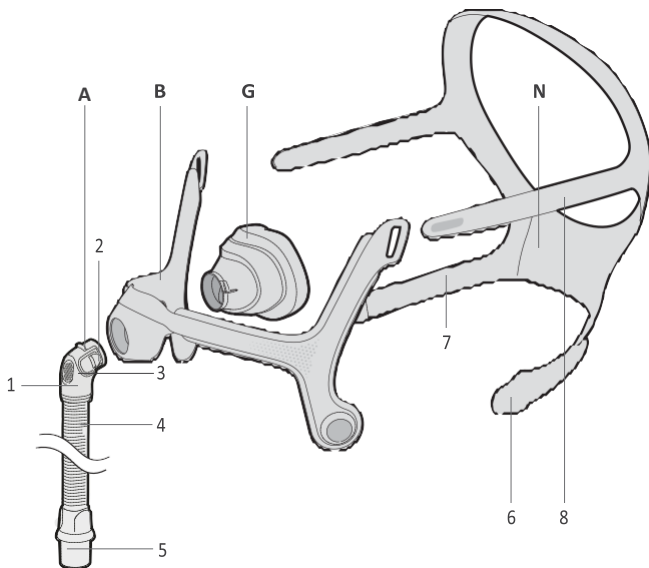
L: Mare

Std: Standard



ResMed

AirFit™ N20



ResMed Ltd
1Elizabeth Macarthur
Drive Bella Vista
NSW 2153 Australia

Distribuit de
ResMed Corp 9001 Spectrum Center Boulevard San Diego CA 92123 USA
EC REP ResMed (UK) Ltd 96 Jubilee Ave Milton Park Abingdon
Oxfordshire OX14 4RW Regatul Unit

Pentru alte locații ResMed din lume, vizitați site-ul ResMed.com AirFit, AirSense sunt AirCurve mărci ale grupului de întreprinderi ResMed. Pentru brevete și alte informații privind proprietatea intelectuală, consultați site-ul ResMed.com/ip.

© 2016 ResMed Ltd. 638088/1 2016-10

ResMed.com



638088