

RESMED

Mirage™ FX

Mască nazală

Ghidul utilizatorului

Română

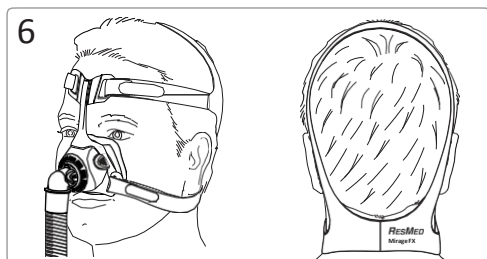
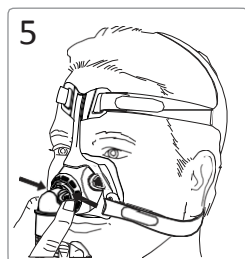
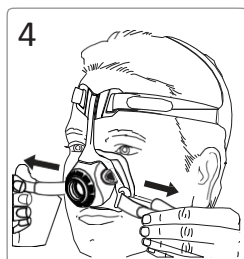
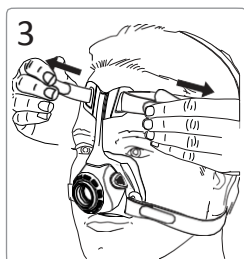
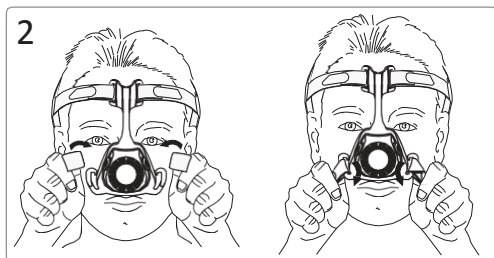
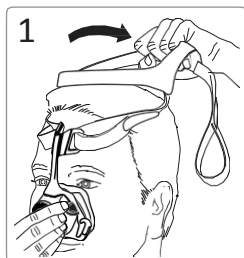


RESMED

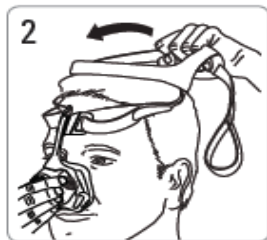
Mirage™ FX

Mască nazală

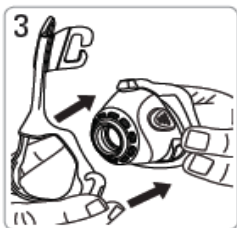
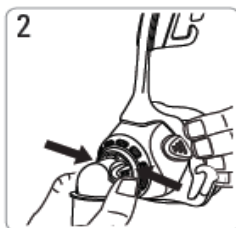
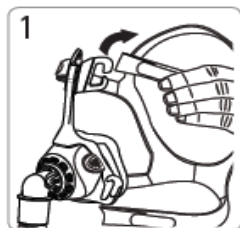
Montarea măștii



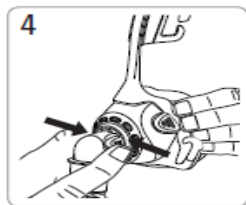
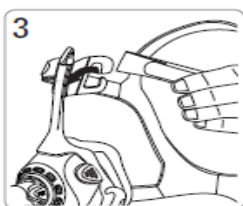
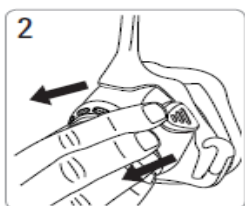
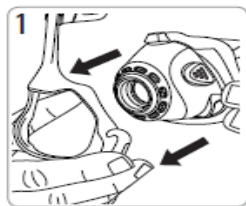
Demontarea măștii



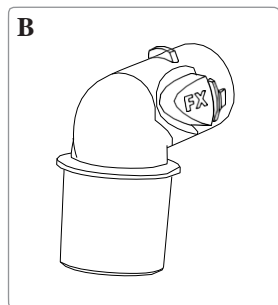
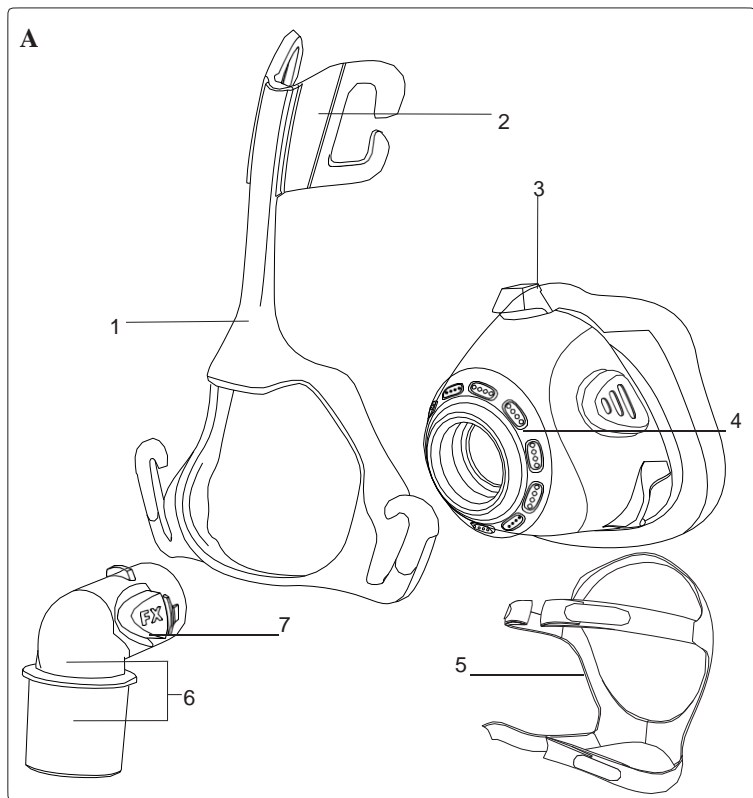
Dezasamblare



Reasamblare



MirageFX



Componente Mască

Nr. Crt	Descriere	Cod
1	Cadru masca	62113 62127 (W)
2	Suport frunte	—
3	Tampon	62111 62125 (W)
4	Găuri de ventilație	—
5	Ham	62110 62138(S)
6	Ansamblu cot	—
7	Buton desprindere cot	—
A	Componente mască	62100 62115(W)
B	Cot	62114

S Mică

W Lată

Mirage™ FX

Mască nazală

Vă mulțumim că ați ales Mirage FX. Vă rugăm citiți întregul manual înainte de a folosi masca.

Utilizare prevăzută

Masca Mirage FX canalizează în mod noninvasiv pacientului, debit de aer produs de către un aparat cu presiune pozitivă continuă cum ar fi aparatul CPAP sau BiLevel. Masca este prevăzută pentru:

- pacienții (>30kg) cărora li s-a prescris un tratament cu presiune pozitivă
- reutilizată de un singur pacient acasă, reutilizată de mai mulți pacienți în spital.

Avertizări

- Masca trebuie să fie utilizată sub supraveghere pentru pacienții care sunt în imposibilitatea de a scoate masca ei însăși.
- Gaurile de ventilație trebuie menținute curate.
- Masca trebuie utilizată numai cu un dispozitiv CPAP sau BiLevel, dispozitive recomandate de un medic specialist.
- Masca nu ar trebui să fie utilizată decât dacă aparatul este pornit. Odată ce masca este fixată, asigurați-vă ca dispozitivul suflă aer. **Explicație:** Dispozitivele CPAP sau BiLevel sunt destinate a fi utilizate cu măști

special care au gauri de ventilație pentru a permite un flux continuu de aer din mască. Când dispozitivul este pornit și funcționează corect, aerul proaspăt din dispozitiv elimină aerul expirat prin găurile de ventilație. Totodată când dispozitivul este oprit, aerul expirat poate fi re-inspirat. Re-inspirarea aerului expirat pe o perioadă mai lungă de câteva minute, în anumite circumstanțe, poate duce la sufocare. Acest lucru este valabil pentru majoritatea dispozitivelor CPAP sau BiLevel. Respectați toate măsurile de precauție când folosiți oxigen suplimentar.

- Fluxul de oxigen trebuie să fie oprit atunci când dispozitivul CPAP sau BiLevel nu funcționează, astfel încât oxigenul neutilizat să nu se acumuleze în interiorul dispozitivului provocând riscul unui incendiu.
- Oxigenul susține arderea. Oxigenul nu trebuie utilizat în timpul fumatului sau în prezența unei flăcări. Utilizați oxigenul numai în încăperi bine ventilate.
- La un debit constant al fluxului de oxigen, concentrația de oxigen inhalat variază în funcție de setările presiunii, respirația pacientului, mască, modul de aplicare și rata de scăpare a aerului. Acest avertisment se aplică la majoritatea dispozitivelor CPAP și BiLevel.
- Întrerupeți utilizarea măștii dacă aveți orice reacție adversă și consultați medical specialist sau un somnolog.
- Folosirea măștii, poate cauza, durere de dinți, maxilar. Dacă apar simptome, consultați medical specialist sau dentist
- În cazul a multor măștii, reinspirarea aerului expirat poate apărea la o presiune mică a dispozitivelor CPAP sau BiLevel
- Consultați manualul dispozitivului dvs CPAP sau BiLevel pentru detalii cu privire la setările și informațiile de utilizare.
- Despachetați complet înainte de folosirea măștii

Utilizarea măștii

Când masca este utilizată cu ResMed CPAP sau alte dispozitive care au opțiuni de setare mască, consultați secțiunea Specificații Tehnice din acest ghid de utilizare pentru opțiuni de selectare mască.

Pentru o listă complete a dispozitivelor pentru această mască, consultați lista de compatibilitate Mască/Dispozitiv pe www.resmed.com pe pagina Produse sub Service și support. Dacă nu aveți acces la Internet, vă rugăm contactați reprezentantul AirLiquide VitalAire.

Notă:

- *Această mască nu este compatibilă cu dispozitivele Resmed AutoSet CS 2 și VPAP Adapt SV*
- *Funcția SmartStart poate să nu funcționeze eficient utilizând această mască cu anumite dispozitive CPAP sau BiLevel care au această setare.*
- *Dacă prezența nas uscat sau iritații, se recomandă folosirea unui umidificator*

Montarea măștii

Pașii de montare a măștii

- 1 Cu ambele curele inferioare ale hamului desfăcute, țineți masca deasupra feței și trageți hamul peste cap. (fig.1)
- 2 Aduceți curelele inferioare sub urechile dvs., și prindeți la sistemul de prindere ale acestora. (fig.2)
- 3 Desfaceți Velcro, trageți curelele superioare în mod uniform până când acestea sunt confortabile și ferme, apoi reatașați Velcro (fig.3)
- 4 Repetați pasul 3 cu curelele inferioare. (fig.4)
- 5 Atașează ansamblu cot la mască prin apăsarea butoanelor laterale de desprindere a cotului și împingeți cotul în cadrul măștii (fig.5)
- 6 Masca montată este prezentată în fig. 6

Scoaterea măștii

Pentru a scoate masca Mirage Quattro, deconectați una din clemele curelei inferioare, și trageți masca deasupra capului.

Dezasamblarea

Pași pentru dezasamblarea măștii

- 1 Îndepărtați benzile superioare ale hamului de cadrul măștii.
- 2 Scoateți ansamblul cot din cadrul măștii apăsând butoanele laterale de desprindere și trageți ușor spre dvs.
- 3 Separați ușor partea de silicon a măștii de cadrul acesteia.

Reasamblarea

Pașii pentru reasamblarea măștii

- 1 Asigurați-vă că partea de silicon a măștii este orientată corect aliniind-o cu partea de sus a măștii
- 2 Trageți ușor partea de silicon prin partea frontală a cadrului măștii până când aceasta se blochează. Asigurați-vă că partea de silicon nu este îndoită sau distorsionată.
- 3 Atașați benzile superioare la cadrul măștii.
- 4 Introduceți furtunul de aer la ansamblul cot, iar acesta îl introduceți în mască apăsând butoanele laterale.

Curățarea măștii la domiciliu

Masca și curelele măștii pot fi spalate doar manual.

Zilnică/După fiecare utilizare:

Demontați componentele măștii respectând instrucțiunile de demontare.

Curățați atent fiecare component al măștii, separat (cu excepția hamului), frecându-le ușor în apă caldă (în jur de 30°C) cu un săpun delicat.

Pentru optimizarea etanșeității măștii, îndepărtați orice urmă de sebum din pernută după utilizare.

Utilizați o perie cu păr moale pentru a curăța orificiile de ventilare.

Inspectați vizual fiecare element component al măștii și, dacă este necesar, repetați

operațiunea de curățare până ce elementele componente vi se par curate.

Clătiți foarte bine componentele cu apă potabilă și lăsați-le să se usuce ferite de lumina directă a soarelui.

Săptămânală:

Curățați hamul manual. Nu este necesară demontarea pentru a-l curăța.

Recurățarea măștii între pacienți

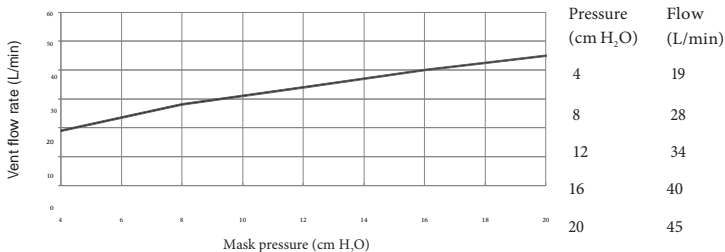
Masca trebuie recurățată între pacienți. Toate componentele, cu excepția hamului, sunt validate de până la 20 de dezinfectii sau sterilizări, folosind una dintre următoarele procese:

- Dezinfecție termică la o combinație a temperaturii maxime-timp de 93 ° C timp de 10 minute
- Dezinfecție chimică (de exemplu, Cidex™ OPA sau Cidex Plus™)
- Sistemul STERRAD™ de sterilizare (de exemplu, 100S sau NX).

Specificații tehnice

Curbă presiune +
Debit

Notă: Ca urmare a variațiilor de fabricație, debitul de evacuare poate varia.



**Informații loc
gol**

Locul gol fizic este volumul gol dintre mască și capătul pivotului.
FX: 93 mL
FX Lat: 83mL

Presiune terapie

4 to 20 cm H₂O

Rezistență

Scădere a tensiunii măsurate
la 50 L/min: 0.2 cm H₂O
la 100 L/min: 1.0 cm H₂O

Condiții de mediu

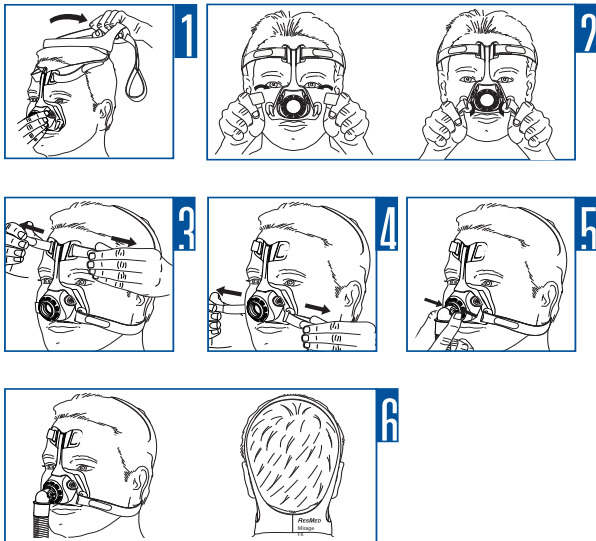
Temperatură de operare: +5°C to +40°C
Umiditate de operare: 15% to 95% fără condensare.
Temperatură de depozitare și transport: -20°C to +60°C
Temperatură de depozitare și transport: până la 95% fără condensare

Dimensiuni mască

Masca complet asamblată cu cot și fără ham
138 mm (H) x 86 mm (L) x 88 mm (l)

Setări mască

Pentru S9: Selectați 'NASAL'
Pentru alte dispozitive: Selectați 'STANDARD', sau selectați 'VISTA' ca și opțiune a măștii.



Garanție

ResMed recunoaște toate drepturile consumatorilor acordate din Directiva UE 1999/44 / CE și legislația națională respectivă în cadrul UE pentru produsele vândute în Uniunea Europeană.

Producător

ResMed Ltd 1 Elizabeth Macarthur Drive Bella Vista NSW 2153 Australia

Distribuit de:

AirLiquide VitalAire România, str. Vasile Conta, nr. 42, Iași, România.

Accesați www.resmed.com pentru alte locații ResMed din întreaga lume. Pentru informații de certificare, accesați www.resmed.com/ip

Mirage FX este o marcă comercială a ResMed Ltd și e înregistrată în U.S. Patent and Trademark Office. Velcro este o marcă comercială a Velcro Industries B.V.

© 2014 ResMed Ltd.



628106