

Conector pentru tubul de oxigen

Instrucțiuni de utilizare

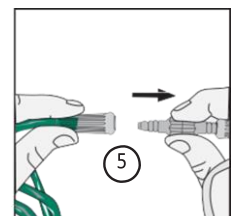
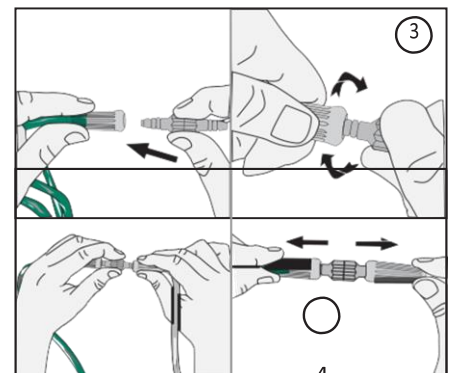
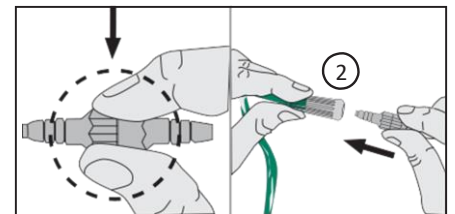
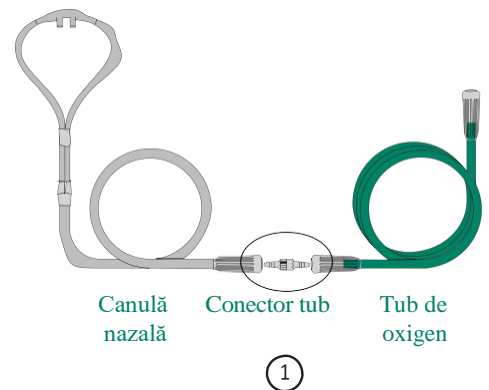
Vă rugăm să citiți și să urmați instrucțiunile de utilizare înainte de a folosi conectorul pentru tub.

Conectorul pentru tub îmbină între ele două bucăți ale tubului de alimentare cu oxigen. Acesta este destinat utilizării de către pacienții cărora li s-a prescris oxigenoterapie la domiciliu, în ambulatoriu, pentru îngrijire extinsă, transport și mediul spitalicesc. Conectorul este disponibil în versiunea pivotantă și nepivotantă.

Instrucțiuni de utilizare

1. Spălați-vă pe mâini. Deschideți pachetul și scoateți conectorul pentru tub.
2. Țineți mijlocul conectorului și aliniați conectorul de la capătul tubului de alimentare.
3. Introduceți, împingeți și răsuciți capătul îngustat al conectorului tubului în conectorul de la capătul tubului de oxigen.
4. a – Repetați pasul 3 pentru a fixa cealaltă parte a conectorului la tubul canulei nazale sau al măștii de oxigen.
b – Trageți ușor de conexiune pentru a verifica dacă s-a fixat corespunzător.
5. Pentru a îndepărta conectorul pivotant, țineți de centrul conectorului tubului, răsuciți și trageți de conectorul de la capătul tubului.

(Continuare pe pagina următoare)



Instrucțiuni de utilizare (continuare)

Soluționarea problemelor

Problemă	Cauză posibilă	Acțiune corectivă
Nu există flux de oxigen de la depărtătoarele nazale.	<ol style="list-style-type: none">1. Supapa de control al debitului nu este deschisă.2. Sistemul de alimentare cu oxigen nu funcționează corect sau recipientul de oxigen este gol.3. Conectorul pivotant este deconectat de la conectorul de la capătul tubului.4. Canula nazală sau tuburile de oxigen sunt înclinate, blocate sau deteriorate.	<ol style="list-style-type: none">1. Verificați dacă este deschis concentratorul de oxigen. Setați controlul debitului la valoarea prevăzută.2. Verificați toate conexiunile tuburilor.3. Reconectați tuburile.4. Verificați canula și tubul de oxigen pentru a vă asigura că nu există fisuri, blocaje sau deteriorări.
Pivotul nu se rotește.	<ol style="list-style-type: none">1. Pivotul este deteriorat sau defect.2. Mecanismul pivotant este murdar.	<ol style="list-style-type: none">1. Înlocuiți conectorul pivotant cu unul nou.2. Curățați conectorul pivotant.

Măsurile de siguranță

- Oxigenul este un gaz neinflamabil, dar suportă arderea. Urmați instrucțiunile furnizorului serviciilor de îngrijire la domiciliu pentru îngrijirea și funcționarea în siguranță a sistemului de administrare a oxigenului (de exemplu, butelia de oxigen, concentratorul de oxigen, oxigenul lichid).

- Nu fumați și nu permiteți nimănui să fumeze în jurul dumneavoastră, atunci când folosiți oxigen.



- Păstrați echipamentele de oxigen la cel puțin 6 picioare (aprox. 2 metri) distanță de flăcări sau de orice sursă de căldură.



- Nu utilizați produse inflamabile, precum spray-uri cu aerosoli sau produse de curățare în apropierea sursei de oxigen.

- Lungimea tubului de oxigen și a canulei nazale nu trebuie să depășească 57 de picioare (aprox. 17,5 m), pentru a asigura suficientă presiune în vederea distribuirii debitului de oxigen setat.

- Nu răsuciți, nu îndoiiți și nu legați tuburile de oxigen.

- Păstrați tuburile în exces înfășurate în mod liber și într-un loc ferit, pentru a nu vă împiedica de acestea.

- Utilizați oxigenul așa cum v-a fost prescris de medicul dumneavoastră.

- Păstrați la îndemână un conector suplimentar și alte surse de oxigen disponibile pentru utilizare.

- Pericol de înghițire, nu permiteți copiilor sau animalelor de companie să se joace cu echipamentul dumneavoastră pentru oxigen.

Subsemnata, VERDEȘ ELENA ALINA, interpret și traducător autorizat pentru limbile ITALIANĂ-ENGLEZĂ, în temeiul autorizației nr. 24515/2008 eliberată de Ministerul Justiției din România, certific exactitatea traducerii efectuate din limba ENGLEZA în limba ROMANA, că textul prezentat a fost tradus complet, fără omisiuni, și că, prin traducere, înscrisului nu i-au fost denaturate conținutul și sensul.

INTERPRET SI TRADUCĂTOR AUTORIZAT,
VERDEȘ ELENA ALINA
(SEMNĂTURA ȘI ȘTAMPILA)



A handwritten signature in blue ink, appearing to read 'Alina', written over the right side of the stamp.